

Golf La Moraleja

Modernidad y veteranía, de la mano

Es uno de los campos señeros del centro peninsular. Su origen arranca en 1973, cuando se constituyó la sociedad anónima que impulsó las obras de este campo. Se inauguró en 1976 y se amplió con el campo-2 en 1990. Su excelente ubicación geográfica, las altas prestaciones de sus instalaciones, en las que el golf abraza multitud de servicios complementarios, y sus cuidados recorridos hacen de Golf La Moraleja un referente en la historia de este deporte en España. Su greenkeeper, Conrado Vicente, nos acompaña en un recorrido por el próspero presente de este campo madrileño.

por MAASZOOM fotografías: SANTIAGO CABELLO





FICHA TÉCNICA DEL CAMPO

- **Año de creación:** El complejo fue inaugurado en julio de 1976; el campo 2 se inauguró en 1990
- **Hoyos:** 18
- **Diseñadores:** Jack Nicklaus (campo 1); Nicklaus Designs y la dirección de Mr. Ron Kirby (campo 2)
- **Tipo de campo:** campo privado formado por un capital social dividido en 6000 acciones. Cada una de ellas da derecho a utilizar las instalaciones a un solo usuario. La compra y venta de las acciones se realiza entre los interesados de manera independiente, pactando entre ellos el precio que consideren conveniente.
- **Zona en la que se ubica:** Golf La Moraleja se encuentra situado en la zona sur de Alcobendas, al norte de la ciudad de Madrid y dentro de la urbanización La Moraleja. La urbanización tiene acceso desde la N-1, a la altura del kilómetro 8,5; y desde la carretera M-12 (Barajas-Alcobendas) cerca de la Terminal T4 del Aeropuerto.
- **Clima:** continental.
- **Tipo de hierba:** agrostis, en greens, tees y calles.
- **Características que lo hacen peculiar:** Calles muy estrechas y muy protegidas por arbolado, lo que lo convierten en un campo con recorrido eminentemente técnico. El campo-2 es mucho más abierto y la principal dificultad son sus greens, por sus caídas.
- **Otros datos** «Es un auténtico jardín hecho para jugar al golf», destaca su greenkeeper, Conrado Vicente.







Golf La Moraleja ha cumplido treinta y dos años ininterrumpidos dedicados a hacer las delicias de los aficionados al golf en Madrid que, a lo largo de todo este tiempo, han tenido la oportunidad de hacerse socios. Actualmente, en lo que se refiere estrictamente a la práctica de golf, el complejo cuenta con dos campos. El campo-1, con el que arrancó este centro, fue inaugurado en 1976 y consta de un recorrido de 5638 metros desde bolas blancas, a lo largo de sus 18 hoyos. Y los 18 hoyos del campo-2, estrenados en 1990, suman un total de 1210 metros. El origen de estas instalaciones se remonta al año 1973. Aquel año se creó la sociedad anónima Golf La Moraleja, entidad que en su origen fue presidida por Eladio Pérez Díaz. El objetivo era claro: construir un campo de golf en el corazón de España y concebido para un total de 6000 accionistas. Aquella fue y sigue siendo la esencia de esta sociedad. Para entrar a formar parte de Golf La Moraleja es necesario ser socio, adquirir una participación en el capital social de la entidad. Cada una de las 6000 acciones dan derecho a utilizar las instalaciones a un único usuario. Para jugar en sus dos campos, o se es socio, o se acude invitado por uno de ellos, en cuyo caso es preciso comprar para la ocasión el correspondiente greenfee. Esta opción de jugador-invitado queda restringida de lunes a viernes a mediodía. Desde las 12:00 horas del viernes hasta que acaba la jornada del domingo, las instalaciones quedan reservadas exclusivamente a los socios, dada la alta demanda interna que soporta este club.





Para hacerse socio

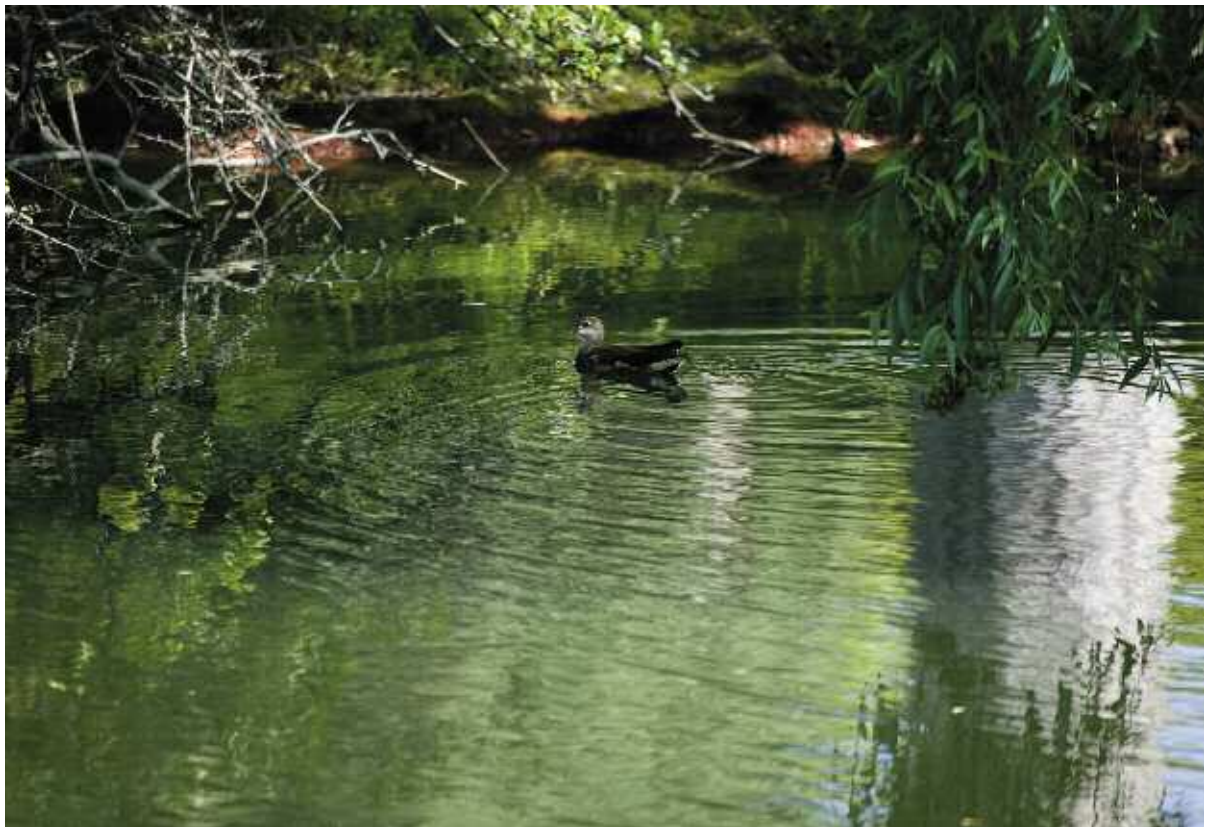
El club se rige por las normas de una sociedad anónima. Por lo tanto, para hacerse socio es preciso conseguir una participación en el accionariado. Y las fórmulas para hacerlo son, lógicamente, cualesquiera de las que existen en la práctica mercantil: o bien las vías de transmisión tales como la donación o la sucesión; o bien la compra-venta, en cuyo caso las condiciones de dicha transacción, el precio, queda a la libre consideración del comprador y del vendedor.

La historia

Como se ha apuntado, en 1973 se constituyó empresarialmente Golf Moraleja S.A., y en 1974 se adquirieron los terrenos donde hoy se encuentra el conjunto formado por el campo-1, el chalet social, el chalet infantil y la zona de mantenimiento. Jack Nicklaus fue el diseñador del campo y dirigió su desarrollo entre los años 1974 y 1975.

En junio de 1976, todo ese trabajo de varios años se vio brillantemente culminado con la inauguración de las instalaciones. Para la ocasión se contó la presencia de jugadores de renombre: el propio Jack Nicklaus, Valentín Barrios, Sam Snead y Tom Weiskopf.

César de Zulueta y Alonso de Villapadierna asumió la presidencia de la sociedad en 1976. Y al frente de la misma estuvo hasta su retirada, en 1996. Fue la etapa de consolidación y progresivo auge, al que se le ha dado continuidad desde entonces. En 1996 accedió al







cargo de presidente Epifanio Ridruego, que permaneció al frente de Golf Moraleja S.A. hasta su fallecimiento, en el año 2000. En enero de 2001 se eligió como nuevo presidente a Enrique Quintanar Romero y, desde 2006, el cargo lo ocupa Fernando Lillo Cebrián.

Un campo versátil

La versatilidad es, sin duda, una de las características que hacen singular a los recorridos de Golf La Moraleja. Y se apunta así, en plural, «los recorridos», porque efectivamente no sólo hay una doble oferta, el campo-1 y el campo-2, sino que en esa doble posibilidad hay también una variación de propuestas técnicas para los jugadores. El greenkeeper de Golf La Moraleja, Conrado Vicente, destaca las dos diferencias entre uno y otro recorrido: «el campo-1 se caracteriza por calles muy estrechas y muy protegidas por arbolado, lo que pone a prueba la técnica en el juego, mientras que el campo-2 es mucho más abierto, en el que la dificultad reside fundamentalmente en los greens, en las caídas que presenta para la trayectoria de las bolas».

Según Conrado Vicente, «quizás el campo-1 se podría decir que es especialmente idóneo para jugadores más tranquilos, a los que les guste disfrutar del campo, al que le guste ir más tranquilo; es un campo bastante plano, más fácil de andar. Por su parte, el campo-2 presenta unas características con altas prestaciones para lo que se conoce como jugadores con mucha pegada a la bola». «Podríamos decir —concluye este greenkeeper— que el campo-1 se ajusta más



