

# La meteorología, temperaturas y precipitaciones

Fuente: [www.aemet.es](http://www.aemet.es). [www.cazatormentas.net](http://www.cazatormentas.net)

Considerando la primavera meteorológica al período entre el 1 de marzo y el 31 de mayo, AEMET nos indica que la temperatura media de España fue de 14,8 °C, un valor 1,9 °C por encima del promedio (1971-2000). Por su parte la precipitación media fue de 133 mm, un registro que quedó un 25 % aproximadamente por debajo de la media.

## COMPORTAMIENTO DE LAS TEMPERATURAS

La primavera de 2014 resultó la cuarta más cálida desde 1961. El registro de 14,8° C, sólo queda por debajo en temperatura media de las correspondientes a los años 1997, 2006 y 2011.

Como se muestra en el mapa adjunto confeccionado por la Agencia, el trimestre tuvo un carácter extremadamente cálido en el tercio oriental y muy cálido en el resto del territorio peninsular, así como en Baleares y en parte de Canarias.

Las temperaturas medias estacionales superaron en más de 1° C a los valores normales en toda España, habiendo alcanzado la anomalía térmica valores de más de 2° C en Madrid, Castilla-La Mancha, Murcia, sureste de Castilla y León y en amplias zonas de Andalucía, Aragón y Valencia.

ANOMALÍAS DE TEMPERATURA - PRIMAVERA 2014

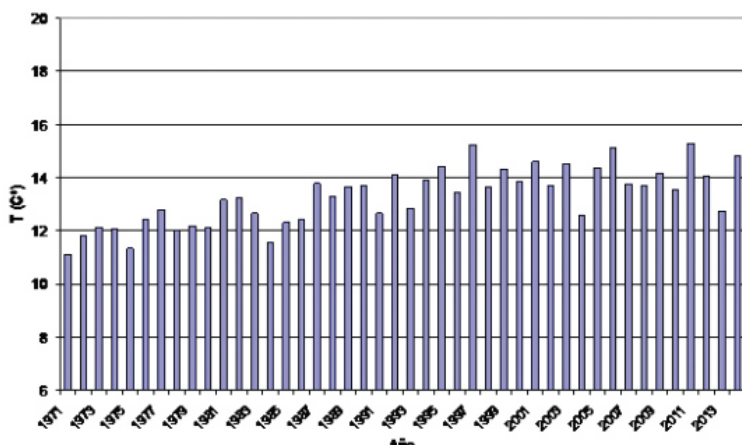


Mapa de temperaturas primavera 2014

En Baleares las anomalías térmicas se mantuvieron en torno a 1° C, mientras que en Canarias fueron mayores de 1° C en las islas orientales, situándose por debajo de este valor en las occidentales.

Todos los meses primaverales resultaron más cálidos de lo normal, habiendo sido la anomalía cálida especialmente acusada en el mes de abril. Así, mientras que en marzo la anomalía térmica media fue de +0,7° C, en abril ascendió hasta +3,4° C y en mayo fue de +1,4° C.

Los valores térmicos mínimos del trimestre se re-



Historial de temperaturas primavera 2014



gistraron en general en la entrada fría que se produjo mediada la tercera decena del mes de marzo. Las temperaturas más bajas entre estaciones principales correspondieron al puerto de Navacerrada con  $-6,5^{\circ}\text{C}$  el día 25 de marzo, a Molina de Aragón con  $-6,4^{\circ}\text{C}$  el día 24 de marzo y a Izaña el día 11 de marzo con  $-4,8^{\circ}\text{C}$ .

Entre capitales de provincia destaca Teruel con  $-4,4^{\circ}\text{C}$  el 24 de marzo y Salamanca-aeropuerto con  $-3,9^{\circ}\text{C}$  el día 27 de marzo. En los meses de abril y mayo no se registraron ya apenas heladas, salvo en zonas altas de los sistemas montañosos.

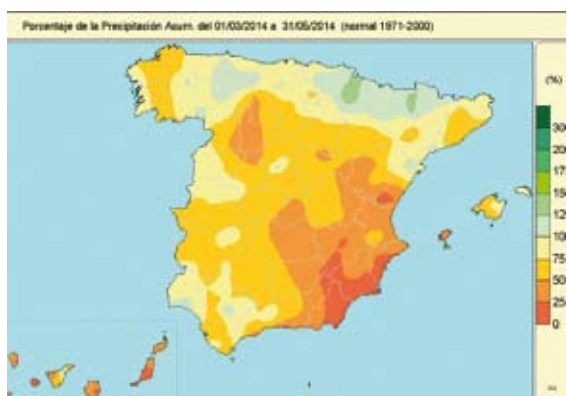
Las temperaturas más elevadas de la primavera se registraron en el mes de mayo, en particular en el inicio de la segunda decena, cuando ya se superaron los  $35^{\circ}$  en zonas del sur de Andalucía y de Murcia.

Destacan como valores más altos los registrados el día 11 de mayo en el suroeste de Andalucía, con  $36,5^{\circ}\text{C}$  en los observatorios de Córdoba y Jerez de la Frontera y  $36,3^{\circ}\text{C}$  en el de Sevilla-aeropuerto. Son así mismo destacables las elevadas temperaturas registradas en la Comunidad de Valencia en fecha tan temprana como el 19 de abril, día en el que se alcanzaron  $33,8^{\circ}\text{C}$  en el observatorio de Valencia-aeropuerto y  $33,4^{\circ}\text{C}$  en el de Valencia.

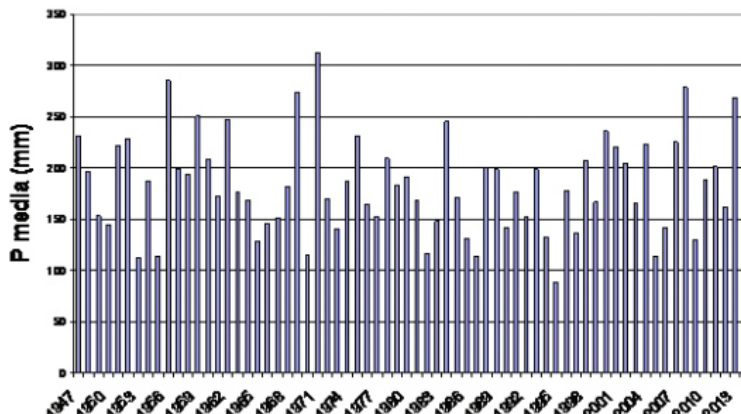
### COMPORTAMIENTO DE LAS PRECIPITACIONES

En el mapa que se adjunta respecto a las anomalías de precipitación en el país vemos como solamente se han alcanzado o superado los valores normales de precipitación en Navarra, norte de Aragón, noroeste de Cataluña, en algunas áreas de Castilla y León el País Vasco y en pequeñas zonas del oeste de Andalucía.

En el resto de España la primavera ha sido más seca de lo normal, con cantidades acumuladas en el trimestre que no alcanzan el 50% de la media en Canarias y en gran parte del cuadrante sureste peninsular, quedando incluso por debajo del 25% en una zona que abarca la mitad sur de Murcia, el extremo sur de Valencia, el sureste de la provincia de Albacete y parte de las de Almería y Granada.



Mapa de temperaturas primavera 2014



Histórico de temperaturas primavera 2014

En estas zonas el déficit primaveral de precipitaciones se añade al que ya se había manifestado en las estaciones de otoño e invierno y que está provocando la importante sequía que asola a amplias zonas del arco mediterráneo.

### PREVISIONES DE AEMET

Según AEMET se espera un verano con precipitaciones en torno a los valores normales respecto al periodo de referencia 1981-2010 en todas las zonas del país. En cualquier caso esta variable no tiene mucha importancia en muchas comarcas de España donde habitualmente se produce un período de ausencia de precipitaciones casi total a lo largo de estos tres meses.

Más importancia tiene la previsión de las anomalías térmicas. Para los meses de julio, agosto y septiembre de 2014 existe probabilidad de que la temperatura alcance valores ligeramente superiores a la media en el este peninsular y Baleares. En la otra mitad peninsular, así como en el archipiélago canario, no se han detectado diferencias significativas respecto al periodo de referencia 1981-2010.

### CFS Y ECMWF

Las previsiones del NOAA nos hablan de un verano normal en cuanto a temperaturas en toda España. El modelo CFS sí que dibuja anomalías positivas ligeras de precipitación en áreas del Norte peninsular.

Por su parte ECMWF nos vaticina un verano más cálido de lo normal en buena parte de nuestro territorio, marcando las anomalías positivas más altas en el Este y Baleares. ■

ECMWF nos vaticina un verano más cálido de lo normal en buena parte de nuestro territorio, marcando las anomalías positivas más altas en el Este y Baleares