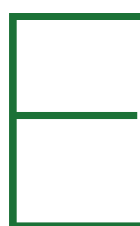


La meteorología, temperaturas y precipitaciones

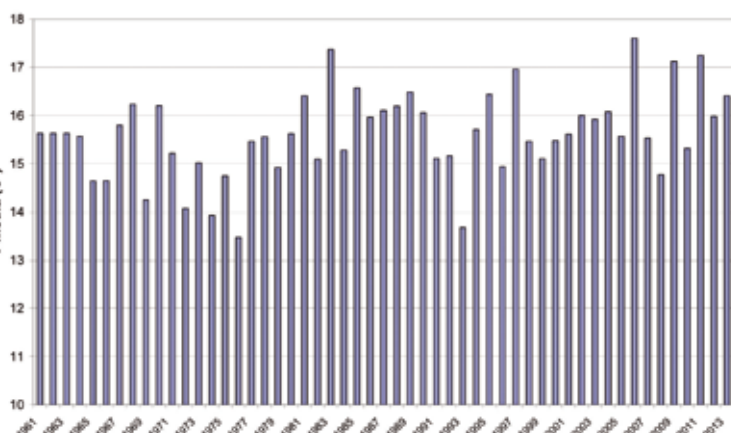
Fuente: www.aemet.es



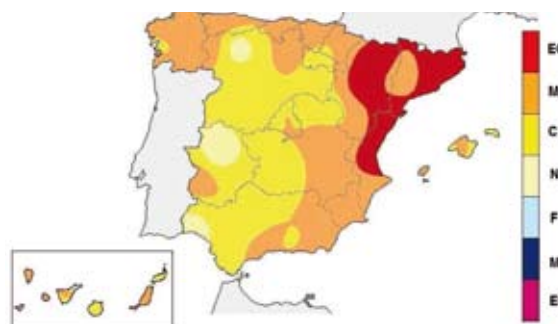
El trimestre otoñal septiembre-noviembre de 2013 ha sido en conjunto muy cálido, con una temperatura media sobre el conjunto de España de 16,4° C, valor que se sitúa 1,0° C por encima del valor medio normal (período de referencia 1971-2000). Se trata del cuarto otoño en orden descendente de temperatura media desde el inicio del presente siglo después de los correspondientes a los años 2006, 2009 y 2011.

Las temperaturas medias estacionales se situaron por encima de los valores normales en casi toda España, habiendo sido un otoño cálido a muy cálido, como se advierte en el mapa adjunto. El valor de la anomalía térmica positiva fue superior a 1° C en Galicia, Navarra, Aragón, Cataluña, Valencia y Murcia, así como en gran parte de Castilla La Mancha, Baleares, Madrid, Asturias, Cantabria y País Vasco y algunas zonas del este y sur de Andalucía. En zonas de Cataluña, norte de Valencia y este de Aragón el otoño tuvo carácter extremadamente cálido.

En relación con la evolución de las temperaturas a lo largo del trimestre, se puede destacar que los meses de septiembre y sobre todo octubre fueron claramente más cálidos de lo normal, con anomalías térmicas medias positivas de +1,2° C en septiembre y +2,1° C en octubre.



Serie de temperaturas medias en España en el trimestre septiembre-noviembre (1961-2013)



- EC**_Extremadamente Cálido: Las temperaturas sobrepasan el valor máximo registrado en el periodo de referencia 1971 – 2000.
- MC**_Muy cálido: f < 20%. Las temperaturas registradas se encuentran en el intervalo correspondiente al 20% de los años más cálidos.
- C**_Cálido: 20% ≤ f < 40%.
- N**_Normal: 40% ≤ f < 60%. Las temperaturas registradas se sitúan alrededor de la mediana.
- F**_Frio: 60% ≤ f < 80%.
- MF**_Muy Frío: f ≥ 80%.
- EF**_Extremadamente frío: Las temperaturas no alcanzan el valor mínimo registrado en el periodo de referencia 1971 – 2000

Mapa caracter de la temperatura otoño 2013

Por el contrario noviembre fue mas frío de lo normal con una anomalía media de -0,5° C, debido a las bajas temperaturas registradas en su segunda quincena.

En Septiembre las temperaturas medias mensuales superaron en mas de 2° C los valores normales en gran parte de Galicia y en algunas áreas de Madrid y del extremo noroeste de Castilla y León, mientras que en el resto del territorio peninsular se situaron en general entre 1° C y 2° C por encima de lo normal. Por otro lado, tanto en Baleares como en Canarias las temperaturas de este mes oscilaron en torno a las normales para septiembre. Octubre resultó extremadamente cálido en Baleares y en las regiones del tercio oriental peninsular, zonas donde las temperaturas medias del mes superaron en más de 3° C los valores normales. En el resto de España este mes fue en general muy cálido, con anomalías térmicas positivas que sólo se situaron por debajo de 2° C en Castilla y León, sur de Galicia, La Rioja, Extremadura, oeste de Andalucía y Castilla La Mancha y parte de Madrid. En Canarias octubre fue cálido a muy cálido, con anomalías positivas en torno a 1° C. Noviembre fue en cambio más frío de lo normal en Castilla y León, Madrid, Castilla La Mancha. Extremadura, Murcia y Baleares, así como en la mayor parte de Andalucía y en el sur de Valencia. En amplias zonas de la vertiente atlántica las anomalías negativas fueron mayores de 1° C. Por el contrario este mes fue algo más cálido de lo normal en Cataluña, La Rioja, norte de Valencia y de Aragón y zona en torno a Málaga, mientras que en Galicia y regiones cantábricas las temperaturas fueron en general normales. En Canarias el mes noviembre resultó cálido a muy cálido, con anomalías térmicas comprendidas en general entre +0,5° C y 1° C.

Las temperaturas más elevadas del trimestre se alcanzaron, como es habitual, en el mes de septiembre, en concreto entre los días 1 y 4 y en la tercera decena del mes, entre el 23 y el 26. En estas fechas se superaron los 35° C en amplias zonas de Extremadura y Andalucía, así como en algunos puntos de Murcia, interior de Galicia y País Vasco. Entre estaciones principales destacan como temperaturas más altas del trimestre las siguientes: Sevilla-aeropuerto con 37,1° el día 21 de septiembre, Orense con 36,8° C el día 2 de septiembre y Badajoz-aeropuerto con 36,2° C el día 23 de septiembre. También cabe destacar las elevadas temperaturas registradas en los primeros días de octubre, que alcanzaron los 34,5 ° C en Tortosa, Valencia y Valencia-aeropuerto el día 1 de octubre, así como las anómalamente altas temperaturas observadas en la primera decena de noviembre en las regiones mediterráneas, con 31,5 ° C en Valencia-aeropuerto, 31,2 ° C en Valencia y 31,0 ° C en Murcia el día 6 de noviembre.

Las temperaturas mínimas más bajas del trimestre se registraron en la segunda quincena de noviembre, cuando se produjo un brusco y notable descenso térmico que dio lugar a que se registraran heladas en todo el interior peninsular, incluso en cotas bajas, que llegaron a ser fuertes en los sistemas montañosos y en zonas altas de las mesetas. Entre las temperaturas mínimas del trimestre en estaciones principales destacan: -12,5 ° C en Molina de Aragón (Guadalajara) el día 28 de noviembre y -8,5 ° C en Teruel y -8,3 ° C en Salamanca (Matacán) el día 29 de noviembre.

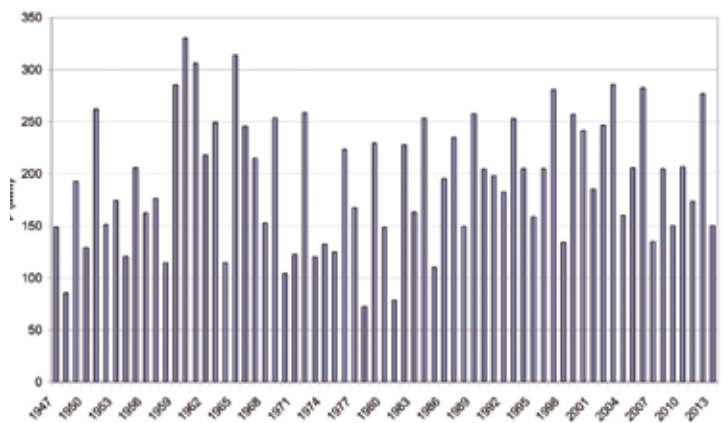
PRECIPITACIÓN

Las precipitaciones del otoño han sido en conjunto inferiores a los valores medios de la estación, con una precipitación media sobre España de 150 mm., valor que queda en torno a un 20% por debajo del valor medio del trimestre. En lo que llevamos de siglo se trata del segundo otoño más seco, solo más



húmedo que el del año 2007 y prácticamente igualado con el otoño del 2009.

Como se puede apreciar en el mapa que se adjunta, la distribución geográfica de las precipitaciones del otoño ha sido bastante desigual, habiendo superado éstas los valores medios del trimestre en Galicia, la mayor parte de las regiones de la vertiente cantábrica, norte y oeste de Castilla y León, La



Serie de precipitaciones medias sobre España del trimestre septiembre-noviembre.



- EH** Extremadamente húmedo: Las precipitaciones sobrepasan el valor máximo registrado en el periodo de referencia 1971 – 2000.
- MH** muy húmedo: $f < 20\%$. Las precipitaciones se encuentran en el intervalo correspondiente al 20% de los años más húmedos.
- H** Húmedo: $20\% \leq f < 40\%$.
- N** Normal: $40\% \leq f < 60\%$. Las precipitaciones registradas se sitúan alrededor de la mediana.
- S** Seco: $60\% \leq f < 80\%$
- MS** Muy seco: $f \geq 80\%$.
- ES** Extremadamente seco: Las precipitaciones no alcanzan el valor mínimo registrado en el periodo de referencia 1971 – 2000.

Mapa caracter de la precipitación otoño 2013

Las precipitaciones del otoño han sido en conjunto inferiores a los valores medios de la estación, con una precipitación media sobre España de 150 mm



Rioja, noroeste de Aragón, gran parte de Navarra y Baleares y algunas áreas del oeste de Extremadura y de Castilla La Mancha. El otoño ha resultado seco en el resto, especialmente en Andalucía, Murcia, Valencia y este de Castilla La Mancha, zonas donde las precipitaciones no han alcanzado en general el 50% de lo normal, quedando incluso por debajo del 25% de dicho valor normal en gran parte de la comunidad de Valencia y en algunas zonas de Murcia y del sur de Andalucía.

En los meses de septiembre y octubre la precipitación media a nivel nacional se situó alrededor del 90% del correspondiente valor medio mensual, mientras que en noviembre sólo alcanzó el 65% de dicho valor normal. La distribución geográfica de las precipitaciones de septiembre fue muy desigual, habiendo resultado húmedo a muy húmedo en el sur de Galicia, Castilla y León, Castilla La Mancha, La Rioja, norte de Extremadura, la mayor parte de Andalucía y parte de Canarias y en cambio muy seco en el este peninsular, con precipitaciones por debajo del 25% del valor medio en Valencia y sur de Cataluña. En las regiones cantábricas y en el centro peninsular fue normal o algo seco. Tanto en Baleares como en Canarias las precipitaciones mensuales oscilaron en torno a los valores medios de septiembre. Octubre fue muy húmedo en la mitad noroeste peninsular, con excepción de las regiones

cantábricas, mientras que resultó por el contrario muy seco en las regiones de las vertientes mediterránea y cantábrica, así como en Baleares y en gran parte de Canarias. Noviembre fue muy húmedo en el nordeste de Galicia, regiones cantábricas, la Rioja, Navarra, Cataluña, Baleares, centro y sur de Aragón, norte de Castilla y León y norte de Valencia, llegando a ser extremadamente húmedo en diversas áreas del País Vasco y de la isla de Mallorca. En el resto de España este mes fue seco a muy seco, con precipitaciones por debajo del 25% del valor normal en la mayor parte de la vertiente atlántica y en algunas áreas de Murcia, del centro de Valencia y de la zona de Pirineos. En Canarias noviembre fue muy húmedo en algunas zonas de las islas más occidentales, mientras que en el resto fue normal o algo más seco de lo normal.

A lo largo del trimestre otoñal se produjeron diversos episodios de precipitaciones intensas, de entre los cuales se destacan los siguientes: el que afectó a las regiones del tercio occidental en los últimos 4 días de septiembre, que dio lugar a cantidades acumuladas superiores a 150 mm. en algunos puntos; el temporal que afectó al noroeste peninsular entre los días 21 y 24 de octubre, especialmente a Galicia, donde en algunos puntos se acumularon cantidades superiores a 250 mm.; las fuertes precipitaciones que se registraron en Baleares el día 29 de octubre y finalmente, los diversos episodios de precipitaciones intensas que afectaron al norte y nordeste peninsulares y a Baleares a lo largo del mes de noviembre, en concreto el día 12 al País Vasco, especialmente a la provincia de Guipúzcoa, entre los días 15 y 19 a Baleares y entre los días 16 y 18 a Cataluña.

El valor máximo de precipitación diaria acumulado entre observatorios principales en el trimestre correspondió a Tortosa con 91,3 mm el día 16 de noviembre, seguido de San Sebastián-Igueldo con 81,1 mm el día 12 de noviembre. ■

En los meses de septiembre y octubre la precipitación media a nivel nacional se situó alrededor del 90% del correspondiente valor medio mensual