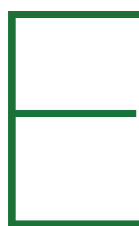
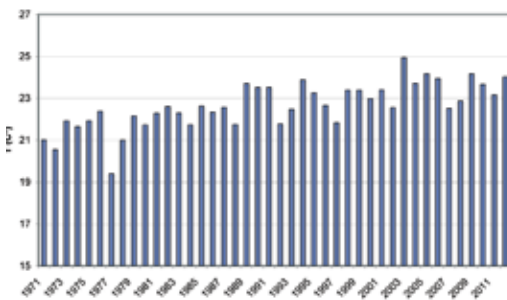


La meteorología, temperaturas y precipitaciones

Fuente: www.aemet.es



El trimestre junio-agosto de 2012 ha resultado extremadamente cálido en España. Las temperaturas medias trimestrales en el conjunto de España han alcanzado el valor de 24,0° C, lo que supone 1,7° C más que el valor medio normal (período de referencia 1971-2000). Se ha tratado del cuarto trimestre veraniego más cálido de la serie histórica desde 1961, después de los correspondientes a los años 2003, 2005 y 2009.

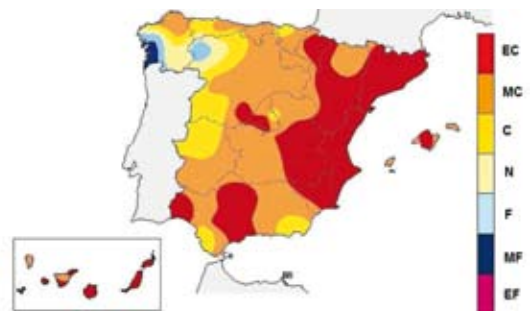


Serie de temperaturas medias en España en el trimestre junio-agosto (1971-2012)

En todas las regiones, con excepción del suroeste de Galicia, las temperaturas medias estacionales superaron los valores medios. En buena parte de la mitad suroeste peninsular el valor de la anomalía positiva de la temperatura media trimestral superó los 2° C. Tan sólo en el tercio noroeste peninsular la anomalía térmica media quedó por debajo de 1° C. Tanto en Baleares como en Canarias el verano fue también muy cálido a extremadamente cálido, con temperaturas medias que en general se han situado entre 1° C y 2° C por encima de lo normal.

El verano comenzó con un mes de Junio que resultó extremadamente cálido, con una temperatura media

Se ha tratado del cuarto trimestre veraniego más cálido de la serie histórica desde 1961



EC Extremadamente Cálido: Las temperaturas sobrepasan el valor máximo registrado en el periodo de referencia 1971 – 2000.
MC Muy cálido: $f < 20\%$. Las temperaturas registradas se encuentran en el intervalo correspondiente al 20% de los años más cálidos.
C Cálido: $20\% \leq f < 40\%$.
N Normal: $40\% \leq f < 60\%$. Las temperaturas registradas se sitúan alrededor de la mediana.
F Frío: $60\% \leq f < 80\%$.
MF Muy Frío: $f \geq 80\%$.
EF Extremadamente frío: Las temperaturas no alcanzan el valor mínimo registrado en el periodo de referencia 1971 – 2000

Mapa caracter de la temperatura verano 2012

mensual que superó en 2,6° C el valor normal. Tan solo en el noroeste peninsular las temperaturas medias mensuales se acercaron a los valores normales, mientras que por el contrario los superaron en más de 3° C en la mitad suroriental peninsular. Tanto en Baleares como en Canarias junio resultó extremadamente cálido con anomalías térmicas en general comprendidas entre los 2° C y los 3° C.

Julio fue en términos relativos el mes menos cálido del verano, si bien aun así la temperatura media mensual superó en 0,5° C su valor normal. Este mes fue ligeramente más fresco de lo normal en el tercio noroeste peninsular mientras que en las regiones de la franja costera mediterránea, Madrid, sur de Aragón y este y sur de Castilla-La Mancha el mes resultó más cálido de lo normal con unas temperaturas medias mensuales que superaron en alrededor de 1° C al valor normal. En Canarias julio fue muy cálido con anomalías térmicas positivas de entre 1° C y 2° C, mientras que en Baleares las temperaturas medias se han separado poco de los valores normales.

Agosto resultó extremadamente cálido con una anomalía térmica media de +2,0° C, lo que lo convierte en el segundo agosto más cálido de la serie histórica desde 1961 sólo por detrás de agosto del 2003. El mes fue ligeramente más fresco de lo normal en el oeste de Galicia, tuvo carácter cálido en la mitad oeste de Castilla y León y en el norte de Extremadura y resultó muy cálido a extremadamente cálido en el resto de España. Las temperaturas medias mensuales superaron en más de 2° C a los valores medios normales en la mayor parte de la mitad sureste peninsular. Tanto en Baleares como en Canarias agosto fue muy cálido con anomalías térmicas positivas de entre 1° C y 2° C en general.

A lo largo del verano hubo tres grandes olas de calor, la primera, de extraordinaria intensidad para un

mes de junio, tuvo lugar entre los días 24 y 29 de este mes. Se alcanzaron valores que superaron ampliamente los 40 ° C en muchas zonas de la mitad sur llegando hasta 44,1° C en Córdoba-aeropuerto y 44,0° C Murcia- Alcantarilla, por lo que se superaron en numerosos observatorios los registros de temperatura máxima absoluta de junio. La segunda se produjo entre los días 9 y 11 de agosto y fue la más intensa de todas, aunque tuvo una corta duración.

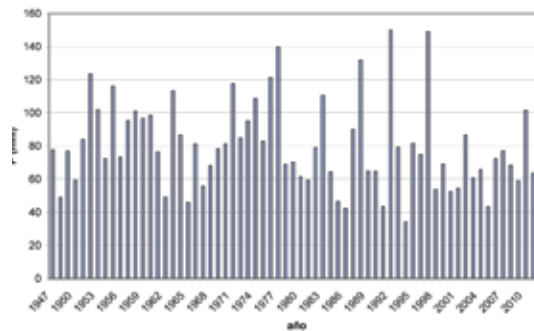
En este episodio se alcanzaron temperaturas máximas por encima de los 45° en el bajo Guadalquivir, mientras se superaban los 40° en amplias áreas del resto de Andalucía, Extremadura, Madrid, Castilla La Mancha, Murcia, Aragón, Navarra, La Rioja, oeste de Cataluña y Valencia, suroeste de Castilla y León, sur del País Vasco y zonas de medianías de Canarias. En numerosas estaciones del centro, sur y nordeste peninsular se superaron los valores máximos de la serie histórica para el mes de agosto e incluso en algunos observatorios se superaron los registros máximos absolutos anteriormente observados en cualquier mes del año, tal es el caso por ejemplo de Madrid-Retiro, Toledo, Jaén, Cuenca, Teruel, Salamanca-aeropuerto, Pamplona y Vitoria-Foronda. La tercera ola de calor no fue tan intensa como las anteriores pero fue bastante larga, extendiéndose desde el 17 al 23 de agosto; de nuevo se superaron los 40° C en puntos del tercio sur peninsular, Aragón y Navarra. Las temperaturas máximas más elevadas del verano entre estaciones principales se registraron el día 11 de agosto con 45,9° C en el observatorio de Sevilla-aeropuerto, 45,5° C en Córdoba-aeropuerto y 44,9° C en Morón de la Frontera.

Respecto a las temperaturas más bajas del verano, éstas se observaron en los últimos días de la primera decena y en la primera mitad de la segunda decena de junio, así como en los primeros días del mes de julio y en el último día de agosto. En todos estos períodos las temperaturas mínimas se situaron por debajo de 5° C en áreas elevadas de los sistemas montañosos del centro y norte peninsulares, así como en algunos puntos de la meseta castellano-leonesa y sur del País Vasco. El valor mínimo en estaciones principales se registró el día 12 de junio en Navacerrada con 1,7° seguido del observado en Molina de Aragón el 31 de agosto con 2,4 ° C. Entre capitales de provincia destaca León-Virgen del Camino con 3,0° C el día 13 de junio.

PRECIPITACIÓN

El verano ha sido extremadamente seco, al alcanzar la precipitación media sobre España en este período un valor de tan sólo 41, en torno al 50% del valor medio normal, por lo que ha sido el segundo verano más seco de los últimos 60 años, solo superior en precipitación media al verano de 1994.

En cuanto a la distribución geográfica de las precipitaciones, cabe resaltar que éstas sólo han su-



Serie de precipitaciones medias sobre España del trimestre junio-julio-agosto.

perado los valores medios del trimestre en el oeste y sur de Galicia, se mantuvieron alrededor de los valores normales en el norte de Aragón y quedaron muy por debajo de los mismos en el resto de España, donde el verano ha sido muy seco en general. Ha resultado especialmente escaso en precipitaciones en la mitad sur peninsular y gran parte de Baleares y Canarias, donde las precipitaciones no llegaron en general al 25% del valor normal.



- EH** Extremadamente húmedo: Las precipitaciones sobrepasan el valor máximo registrado en el periodo de referencia 1971 – 2000.
- MH** muy húmedo: $f < 20\%$. Las precipitaciones se encuentran en el intervalo correspondiente al 20% de los años más húmedos.
- H** Húmedo: $20\% \leq f < 40\%$.
- N** Normal: $40\% \leq f < 60\%$. Las precipitaciones registradas se sitúan alrededor de la mediana.
- S** Seco: $60\% \leq f < 80$
- MS** Muy seco: $f \geq 80\%$.
- ES** Extremadamente seco: Las precipitaciones no alcanzan el valor mínimo registrado en el periodo de referencia 1971 – 2000.

Mapa caracter de la Precipitación verano 2012

Los tres meses del verano resultaron muy secos, habiendo sido agosto el más seco de todos, con una precipitación media en el conjunto de España que sólo supuso el 38% del valor medio, mientras que tanto en junio como en julio las precipitaciones medias oscilaron entre el 50% y el 55% del valor normal. En junio sólo en Galicia, Asturias y parte de Cantabria, Aragón, Navarra y Canarias las precipitaciones mensuales alcanzaron o superaron sus valores normales, mientras que en el resto de España fue muy seco en general. Julio fue también seco a muy seco en la mayor parte de España y sólo en



parte de Castilla y León, en el oeste y sur de Cataluña y en algunas pequeñas zonas aisladas del interior del tercio este peninsular las precipitaciones mensuales alcanzaron o superaron sus valores normales. En agosto las precipitaciones sólo alcanzaron los valores normales en el oeste de Galicia y algunas pequeñas áreas del nordeste y sureste peninsulares.

En este trimestre no hubo situaciones que dieran lugar a precipitaciones muy intensas, si bien a lo largo del mismo se registraron algunos episodios de inestabilidad que dieron lugar a precipitaciones localmente de cierta intensidad. En concreto cabe destacar: las fuertes precipitaciones asociadas a tormentas que afectaron el día 19 de junio a algunas zonas del interior de la mitad este peninsular; las precipitaciones puntualmente intensas que se regis-

Septiembre ha sido en general algo más cálido de lo normal, con una temperatura media de 20,9º C

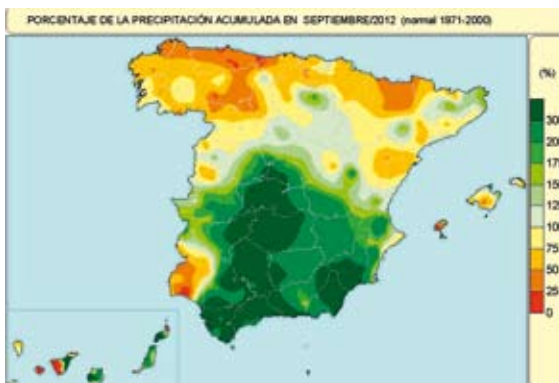
traron en Cataluña el día 1 de Julio, en el área de Pirineos el día 4 y en zonas del interior de la mitad norte peninsular entre los días 26 y 28 de julio y las precipitaciones intensas en zonas muy localizadas del norte de Aragón, Cataluña, Valencia, Murcia y Baleares el día 30 de agosto.

Entre las precipitaciones diarias acumuladas en observatorios principales en el trimestre destacan las observadas el día 30 de agosto en Huesca-Pirineos con 40,0 mm., el 30 de junio en San Sebastián-Igueldo con 38,7 mm y el día 19 de junio en Teruel con 36,0 mm.

SEPTIEMBRE

Septiembre ha sido en general algo más cálido de lo normal, con una temperatura media mensual de 20,9º C, valor que supera en 0,6º C al normal de este mes (Periodo de Referencia: 1971-2000).

Respecto a las precipitaciones el mes de septiembre ha sido en conjunto húmedo, debido al importante temporal de lluvias que afectó en los últimos días del mes a las regiones del centro y sur de la península y a Canarias. La precipitación media mensual a nivel nacional se situó en torno a los 57 mm, lo que supone cerca de un 35 % más que el valor medio normal del mes que es 43 mm. (Periodo de Referencia: 1971- 2000).



Mapa caracter de la precipitación acumulada septiembre 2012

PREDICCIÓN PARA EL OTOÑO 2012 TEMPERATURAS

Se aprecia una tendencia a temperaturas superiores a los valores normales en Canarias. No se aprecian tendencias significativas con respecto a los valores normales en el resto de España.

PRECIPITACIONES

No se aprecian tendencias significativas con respecto a los valores normales en ninguna zona de España. ■